



ASSEMBLÉE GÉNÉRALE GRIMONVER

JUIN 2026

11/06/2026

Ordre du jour

*Accueil et rapport moral des coprésidents
Etienne Lasserre et Anne Jacquesson*

➤ **1/ Présentation des comptes 2024 et 2025/2026**

Cabinet comptable Fidsud/Commissaire aux comptes

➤ **2/ Rappel succinct des étapes clés de construction de la CPTS Grimonver**

➤ **3/ Présentation du Rapport d'Activité 2025/2026 et perspectives 2026/2027**

➤ **4/ Echanges**

Geek lvl 2,
des pixels plein
les yeux.



Canva addict,
ne pas donner
de café!

Un territoire, une équipe, et beaucoup d'agendas!



 **300**

PROFESSIONNELS
DE SANTÉ

 **95**

ADHÉRENTS

 **15**

MILLIERS
D'HABITANTS



POURQUOI *on se mobilise?*



1. Accès aux soins



2. Parcours santé



3. Prévention



4. Crise sanitaire



5. Pertinence des soins



6. Accompagnement
des pros



Cette année : du concret ! ... et quelques doodles épiques !



Une équipe motivée, des professionnels investies, pour un travail de qualité !

La suite :

continuer sans perdre le sourire !



→ poursuivre les actions engagées

→ consolider ce qui fonctionne

→ coopérer ensemble

CPTS GRIMONVER

Coordonner les besoins en santé du territoire

ACTUALITÉS ET ÉVÈNEMENTS DE LA CPTS GRIMONVER

LIEN DE LA FORMATION
MSP de Montech
22 avenue de la République
82700 MONTECH

INTERVENANTS
Agnès JACQUESSEN
Orthopédiste

Assemblée Générale
JEUDI 11 JUIN 2026 - 20H30

VENEZ RENCONTRER LES PROFS DE VOTRE CPTS!

Focus sur l'information TND à destination des internes et MG
MSP Montech

Nous vous attendons à l'Assemblée Générale de la CPTS Grimonver!
Montbartier - Salle des Aînés

[Voir toutes les actualités](#)



1/ Présentation

des comptes 2024 et 2025/2026

Cabinet comptable Fidsud/Commissaire aux comptes

Rappel de la tenue d'une AGE en Février 2026

➤ Validation du changement de l'exercice comptable lors de l'AGE de Février 2026.

Historiquement, l'exercice comptable de la CPTS se faisait sur l'année civile, depuis le 01/04/2026, il est désormais aligné sur les ACI (01/04 au 31/03)

➤ Changement de la durée d'adhésion à la CPTS

L'adhésion était historiquement d'un an, désormais, la durée d'adhésion est de 3 ans (01/01/2026 au 31/12/2028).

Éléments comptables

➤ Point part variable obtenue 2025/2026: 89%

➤ Présentation de l'exercice 2024 et 2025/2026 (pas de vote car contre-temps avec la commissaire aux comptes et le cabinet d'experts comptables). Les comptes seront validés lors d'une prochaine AGE.



2/ Rappel succinct des étapes clefs de construction de la CPTS Grimonver

❖ Historique

- Le **projet de la CPTS GRIMONVER** résulte de la fusion de deux dynamiques CPTS, qui sont nées respectivement sur les bassins de vie de Montech et de Verdun-Grisolles.
- **Dès 2020**, les deux équipes-projets informent, sollicitent et impliquent les professionnels de santé de ces deux bassins, et ces dynamiques donnent lieu à la création de deux associations de préfiguration en 2021.
- **En 2022**, les deux équipes se rencontrent et la fusion des projets se dessine comme une évidence avec une envie réelle de travailler ensemble. En mai, la CPTS GRIMONVER (**Grisolles, Montech, Verdun**) est née !
- **En février 2023**, la coordinatrice est recrutée et embarque l'équipe dans l'écriture du projet de santé.
- **En avril 2024**, la CPTS GRIMONVER signe l'Accord Conventionnel Interprofessionnel (ACI) avec la CPAM du Tarn-et-Garonne.

❖ Caractéristiques de la CPTS Grimonver

✓ Données populationnelles

34311 habitants

21 communes couvertes, dont 18 qui se situent sur CC
Grand Sud Tarn-et-Garonne

✓ Données de santé

20,7% des patients âgés de 17 ans et plus est exonéré au titre d'une ALD

9,2% des personnes de plus de 17 ans n'a pas de médecin traitant

4,9% des personnes de plus de 70 ans n'a pas de médecin traitant

✓ Données sociales

11,7% de la population de la Communauté de Communes Grand Sud Tarn-et-Garonne vit en dessous du seuil de pauvreté

✓ Démographie médicale

Près de 200 professionnels de santé libéraux sur le territoire
69% des professions est âgé de moins de 50 ans.

On compte **27 médecins généralistes** sur le territoire, **dont 33,3%** a moins de 40 ans (contre 27% au niveau départemental et 21% en France).

Nos objectifs

Promouvoir

Toutes les organisations pluriprofessionnelles pour libérer du temps médical et répondre aux demandes de soins non programmées

L'attractivité du territoire pour attirer de nouveaux professionnels

Organiser

L'accueil de nouveaux patients et l'accompagnement des patients complexes en équipe pluriprofessionnelle

Faciliter

La communication entre les professionnels et l'interconnaissance de leurs compétences spécifiques
La formalisation du travail en réseau et les partenariats

Renforcer

Le lien ville-hôpital pour mieux coordonner les parcours de soins

Développer

La téléconsultation et la téléexpertise

Des actions en faveur des enfants, des jeunes et de leur entourage

Des actions de prévention et de promotion en santé

Sensibiliser

Les professionnels et les patients « au juste soin »

Rappel de Nos missions

Mission 1: Accès aux soins

Mission 2: Parcours

Mission 3: Prévention

Mission 4: Gestion de crise (avenant 2 ACI)

Mission 5: Pertinence des soins

Mission 6: Attractivité professionnelle



3/ *Présentation du rapport d'activité 2025/2026*

➤ Point composition bureau/CA

- ✓ Coprésidence stable et investie: Anne Jacquesson et Etienne Lasserre
- ✓ Un CA (8 personnes), se rassemble toutes les 6 semaines et points bureau inter-CA
- ✓ Un départ du CA sur le collège kiné

➔ Election d'un nouveau membre pour le collège

Candidature: Simon Seignan

➤ Une AGE organisée en Février 2026

- ✓ Changement d'échéance de la période d'adhésion
- ✓ Modification de calendrier de l'exercice comptable

➤ Structuration interCPTS82

- ✓ Coordination des coordinateurs structurée (mensuelle) COPIL InterCPTS (coordinateurs et bureaux) tous les 2 mois et actions mutualisées (TOD/Omnidoc).
- ✓ Journée interCPTS 82 (2 plénières, 8 ateliers)

***Save the Date* - 8 Octobre 2026 - Château de Loubéjac**

➤ Point masse salariale

- ✓ 2 salariées employées par la CPTS (un contrat 32h/semaine – coordination et un contrat 28/semaine – Référente Parcours Jeunes)

Présentation nouvelle référente Parcours – Audrey Possimato

- ✓ 1 prestataire (4h/semaine/lundi et Jeudi 13h/15h) – Secrétariat liste patients sans MT – Julie Equille

➤ Point adhérents

- ✓ Adhésion sur 3 ans (2026/2028) avec CSE possible
- ✓ 89 adhérents au 31/05/2026
- ✓ Des conventions établissements en cours: CRT, EHPAD, Centre de santé Verdun, EPLE



[J'adhère!](#)

Mission 1: Accès aux soins

➤ Point installation/départs sur le territoire Grimonver

✓ Verdun:

2 nouvelles MG CDS mon GIP ma santé ma région
1 MG installée sur le CDS partie libérale

✓ Grisolles:

3 départs MG 2025/2026
Situation critique

✓ Montech

1 nouveau MG sur la MSP

➔ **La situation va devenir de plus en plus tendue sur le secteur, la file active de patients sans MT s'accroît.
Réorientation systématique sur les permanences d'accès à un médecin traitant**

➤ **Mallette Parsys**

Exploration du projet avec l'EHPAD de Verdun, utilisation qui reste très marginale

❖ **Perspectives 2026/2027:** arrêt de l'abonnement Parsys en Juillet 2026

➤ **Messagerie sécurisée: Doctolib Connect (anciennement Siilo) et médimail**

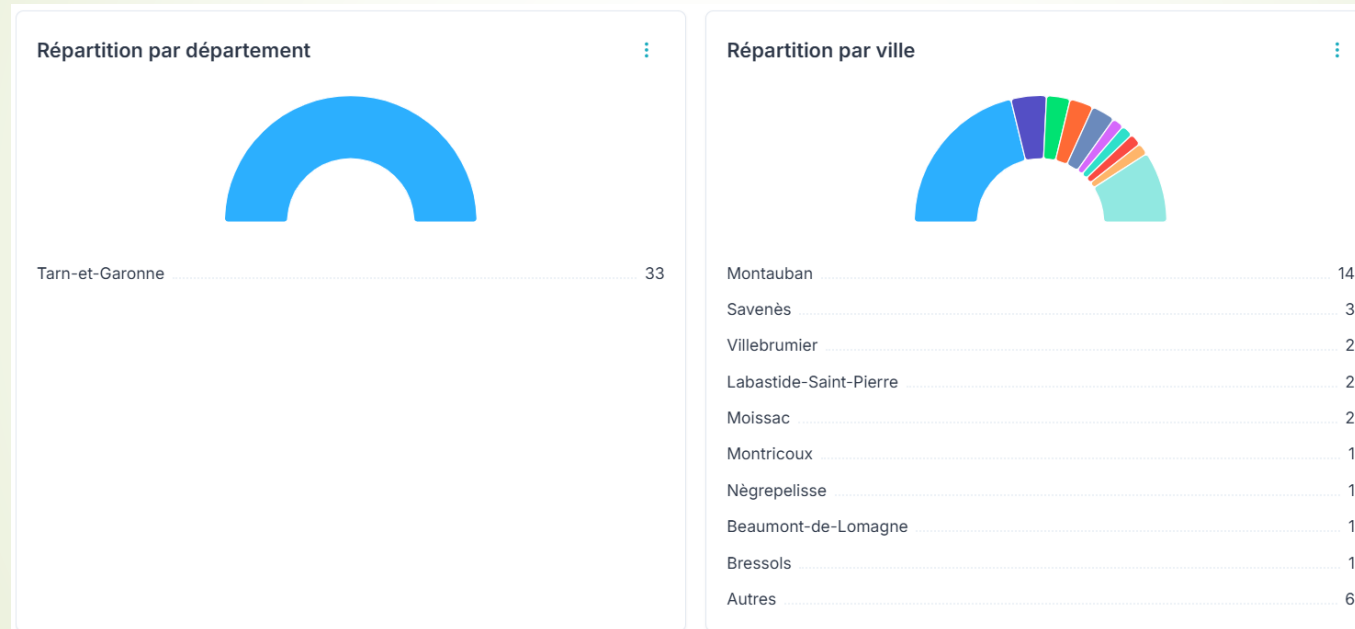
✓ Souhait de la CPTS d'avoir un dispositif de messagerie sécurisée: bascule opérée sur Doctolib Connect depuis novembre 2025. La bascule a permis une remobilisation des PS vers un canal de communication unique sécurisé. 88 Membres à ce jour ont rejoint le canal de la CPTS.

✓ Création de comptes médimail à la marge pour certains dispositifs (ateliers parentalité et liste d'attente patients sans MT) pour chaque secrétariat de MSP.

❖ **Perspectives 2026/2027:** poursuite du déploiement du réseau avec les nouveaux adhérents

➤ **Téléexpertise: ligne Omnidoc dédiée**

1 ligne opérationnelle interCPTS: neurologie, ouverte à tous les MG adhérents
2 lignes en cours d'étude: rhumatologie et gynécologie
Dynamique partie de la CPTS de Montauban.



❖ **Perspectives 2026/2027**

Maintien de la collaboration interCPTS 82 pour élargir le nombre de lignes dédiées

➤ Permanences MES

Relance de la dynamique 2024/2025 sur les permanences. Ajustement suite à l'expérience passée, les permanences sont désormais déployées sur des créneaux de 3h seulement. 2 dynamiques initiées:

- ✓ Les permanences MES en pharmacie, en partenariat avec le GradeS Occitanie: 4 permanences déployées en pharmacie et 6 comptes créés/140 personnes sensibilisées
- ✓ Les permanences MES en structures coordonnées, en partenariat avec la CPAM: 3 permanences en MSP et 52 comptes créés/91 personnes sensibilisées

❖ **Perspectives 2026/2027:** *augmenter le nombre de permanences en exercices coordonnés (MSP et CDS) et maintenir la dynamique en pharmacie.*

➤ Exercices coordonnés

- ✓ MSP du Sorgho (Grisolles): lancement prévu pour Novembre 2026
- ✓ MSP Bellevue (Savenès): lancement prévu pour Novembre 2026
- ✓ CDS de Verdun: une partie salariat (GIP ma santé ma région) avec 2 MG installées ,une partie libérale (commune de Verdun) avec une MG installée. Maillage et travail en partenariat avec le CDS

❖ **Perspectives 2026/2027:** *poursuite de la dynamique enclenchée avec le CDS et renforcement des liens avec les équipes de Grisolles et Savenès, inclusion dans les projets CPTS*

➤ **Le soin non programmé: SAS/TOD**

- ✓ 1 dispositif de gestion des demandes de soin non programmées dans le département géré par l'interCPTS 82 avec le dispositif du TOD: 1 secrétaire mutualisée.
- ✓ Dispositif accessible aujourd'hui pour les consultations MG et SF et dentistes (Grimonver et Tarn et Tescou)
- ✓ 1 COFIL TOD mis en place tous les 2 mois
- ✓ 1 Staff opérationnel mis en place (interCPTS/ONSP)

✓ **Problématiques rencontrées:**

Manque de communication sur le dispositif sur Grimonver

Orientations opérées en majeure partie sur la PDSA et non sur les créneaux en journée du TOD

Motifs d'orientation sur le TOD qui restent extrêmement restreints donc le SAS oriente plus directement sur la PDSA

✓ **Le TOD, en chiffres:**

50% des MG (13 vs 9MG au lancement du dispositif) de la CPTS participe au TOD

2 SF participent au TOD SF

3 dentistes participent au TOD dentaire

❖ **Perspectives 2026/2027:** renforcement du lien SAS/TOD, adhésion de nouveaux PS sur le dispositif, amélioration des orientations sur le dispositif et renforcement des outils de communication sur le dispositif.

➤ **La liste d'attente patients sans Médecin traitant**

- ✓ Ligne ouverte depuis juillet 2025: 57 créneaux de permanence mis à disposition
- ✓ Elaboration d'un support de communication distribué dans les cabinets, pharmacie etc..
- ✓ 4 structures qui collaborent sur le dispositif (via Médimail ou Connect)
- ✓ Nombre d'appels: 153 (dont 14 hors CPTS), dont 64% du secteur Montech
- ✓ 166 patients adultes sans MT, dont 75% du secteur Montech
- ✓ 39 patients enfants sans MT
- ✓ 46 patients en situation d'ALD, dont 17 pris en charge
- ✓ 90 patients ont pu être pris en soin par un MT
- ✓ Délais d'attente en moyenne selon les secteurs: 1 mois

Difficultés rencontrées:

- ✓ Départ à la retraite sur le secteur grisolles qui laisse des milliers de patients sans MT
- ✓ L'EHPAD de Verdun qui fait face à des résidents sans MT

❖ **Perspectives 2026/2027:** renforcement de la collaboration avec la CPAM pour anticiper les départs à la retraite, priorisation des patients AL + de 70 ans, enfants bas âge, date d'inscription sur la liste, partenariat enclenché à chaque nouvelle installation



➤ **Le lien ville- hôpital**

- ✓ Rencontre avec la Clinique du Pont de Chaumes pour ouvrir un espace de concertation commun interCPTS 82. Travail sur les entrées/sorties de clinique et l'interconnaissance ville/hôpital
- ✓ Coordination avec la psychiatrie et la pédopsychiatrie dans le cadre du déploiement du parcours en santé mentale
- ✓ Coordination avec le CH sur les sorties de maternités (service HAD)
- ✓ Travail sur les lignes dédiées omnidoc (service gynécologie et rhumatologie)
- ✓ Concertation autour de l'arrivée du nouveau CH

- ❖ **Perspectives 2026/2027:** poursuite des réunions avec la Clinique du Pont de Chaumes, coordination avec les services de psychiatrie et de pédopsychiatrie pour améliorer les orientations sur les dispositifs dédiés, poursuite du travail sur la création des lignes dédiées avec les services de gynécologie et de rhumatologie du CH

➤ **Mission précoce: Dépistage visuel**

- ✓ 2^{ème} année de dépistage opérationnelle. 6 professionnels de santé engagés

Pour 2025/2026

- ✓ 22 écoles vues sur les 22 du territoire, 379 élèves ciblés, 316 vus, 56 ont été diagnostiqués avec une problématique ophtalmologique, 14 ont été orientés chez un ophtalmologue
- ❖ **Perspectives 2026/2027:** convention en cours de négociation avec la DSDEN 82 pour étendre le dépistage sur les CP dès la prochaine rentrée
- ➔ Déploiement d'un nouveau Parcours expérimental en partenariat avec Gaëlle de Coligny, MG au Centre de Santé de Verdun
« Dépistage précoce de la rupture d'anévrisme de l'Aorte abdominale », en partenariat avec le CH et la clinique du Pont de Chaumes (angiologues/cardiologues) et des MG de la CPTS.

- ✓ **1 Référente Parcours Santé mentale (Audrey)/1 COPIL/ temps de concertation dédié**
- ✓ **Où?** 3 bassins d'intervention: Grisolles/Montech/Verdun
- ✓ **Qui?** 2 équipes pluridisciplinaires de 6 PS impliqués (Montech/ Verdun-Grisolles-Savenès): MG, IDE, Orthophonistes, sage-femme
- ✓ **Quoi?**

Théâtre forum (collèges/lycée)
Ludo santé (collèges)
Halte santé (lycée)

Prévention/repérage

Investigation psychosociale
Consultation spécifique
Proposition inclusion Parcours

Diagnostic/orientation

Accompagnement pluriprofessionnel
Lien MT et sd recours
Inclusion de la famille

Accompagnement/suivi

- ✓ **Comment?**

Mobilisation des PS de la CPTS autour de la santé mentale

Formation et montée en compétence des PS intéressés

Renforcement du partenariat avec la pédopsychiatrie

Travail sur la constitution d'un pool de PS pour l'accompagnement

Renforcement du lien avec les EPLE du secteur (IDE, psychologues, référents santé mentale)

Maillage territorial autour du jeune et de sa famille

Perspectives 2026/2027: déploiement du Parcours sur l'ensemble du territoire et consolidation des partenariats



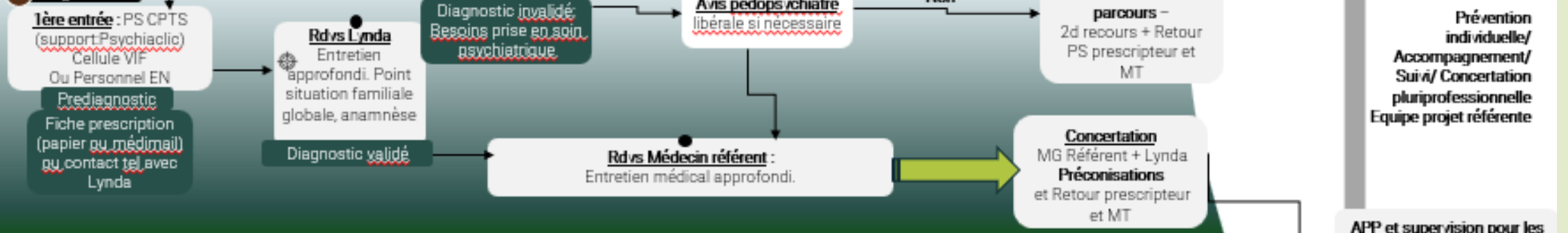
SCHÉMA DU PARCOURS JEUNE SANTÉ MENTALE

● PS Formé en Santé Mentale

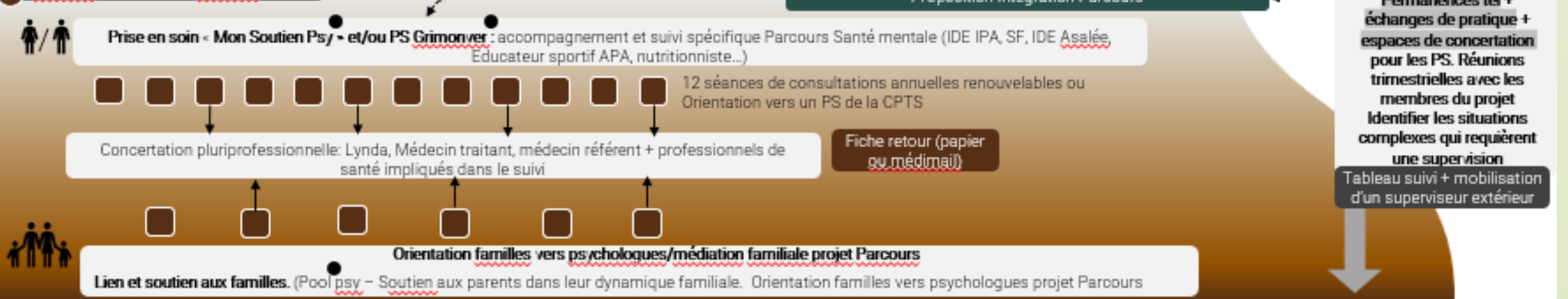
1 Sensibilisation



2 Diagnostic



3 Parcours Jeunes Santé mentale CPTS



APP et supervision pour les membres du projet :
Permanences tel + échanges de pratique + espaces de concertation pour les PS. Réunions trimestrielles avec les membres du projet Identifier les situations complexes qui requièrent une supervision
Tableau suivi + mobilisation d'un superviseur extérieur

Mission 3: Prévention

3/ Rapport d'activité Mission 3 - Parcours

➤ Prévention vaccination

✓ 1 Soirée vaccination à destination des PS – 4 Novembre 2025

Partenariat PS de la CPTS et PS du CH de Montauban. Lancement d'une soirée « sensibilisation vaccination » à tous les PS de la CPTS ainsi que des autres CPTS – 21 Participants

❖ *Perspectives 2026/2027: proposer de nouveau une soirée autour de la thématique de la vaccination aux professionnels de santé du territoire en Novembre 2026 avec les mises à jour des dernières recommandations*

✓ Sensibilisation Vaccination EHPAD

Intervention de sensibilisation soignants/famille/résidents sur les 4 EHPAD – 9 PS impliqués (MG/IDE/PH).

❖ *Perspectives 2026/2027: anticiper les interventions grâce à un plan annualisé d'intervention et des conventions de partenariat. Focus grippe et soignants*

✓ HPV/méningocoque Collège

Intervention dans les 3 collèges de secteur (Grisolles/Verdun/Montech) dans le cadre de la campagne de vaccination régionale – 2 PS impliquées (IDE/SF)

❖ *Perspectives 2026/2027: poursuite de la participation à la campagne régionale*



➤ **Dépistage cancers**

✓ **Formation « Dépistage organisé ISTS » par le CRCDC**

Formation proposée à la CPTS, 1 session organisée le 18/11/2025/14 participantes
Très bons retours sur la formation. Supports de prévention distribués.

❖ **Perspectives 2026/2027: reconduction de la formation selon les possibilités**



✓ **Journée femmes Montech – 11 octobre 2025**

Journée santé femmes déployée par la MSP de Montech/ 32 intervenants impliqués (dont 17 PS)

Une centaine de participants/16 ateliers proposés (+ accueil enfants, concert etc.)

Journée extrêmement positive

❖ **Perspectives 2026/2027: reconduction de l'action de Montech, et déploiement d'une action sur Grisolles et sur Savenès**

✓ **Dépistage du cancer colorectal – Permanences Savenès**

2 permanences IDE (formation URPS) et IDE Asalée proposées sur Savenès pour accompagnement des patients à l'utilisation du kit.

Pas d'orientation par les MG

❖ **Perspectives 2026/2027: réflexion collective autour d'actions de prévention plus ciblées**

➤ **1000 premiers jours**

Lancement d'ateliers parentalité pour une équipe de PS de Grisolles: 6 PS (Sage-femmes, orthophonistes, psychomotriciennes, kinés): ateliers d'accompagnement autour de la parentalité (langage, motricité, alimentation), Adressage MG du territoire. 1^{er} atelier le 3 juin 2026. Peu d'orientation MG

❖ **Perspectives 2026/2027: maillage territorial du dispositif pour qu'il soit mieux identifié et mobilisé**

➤ Plan SSE

Plan SSE validé. Prochaine mise à jour: Avril 2027.

Présentation synthétique de la démarche SSE et du plan Grimonver par Cécile Busato

➤ Formation AFGSU2 (prestataire: Santé Format Sud)

3 sessions déployées (Décembre 2025, Février 2026 et Avril 2026), une trentaine de participants au global
Si demande de la part des PS, des sessions seront déployées sur 2026/2027

➤ Formation SSE EHESP

Référente SSE déjà formée

2026: formation SSE de la coordinatrice

2026/2027: formation des deux coprésidents

❖ Perspectives 2026/2027:

Coordination du plan Grimonver avec l'ensemble des partenaires territoriaux (CPTS, DDARS, CPAM, SDIS, Samu)

Mise en place d'exercices d'alerte

Montée en compétence des PS de la CPTS sur les questions SSE

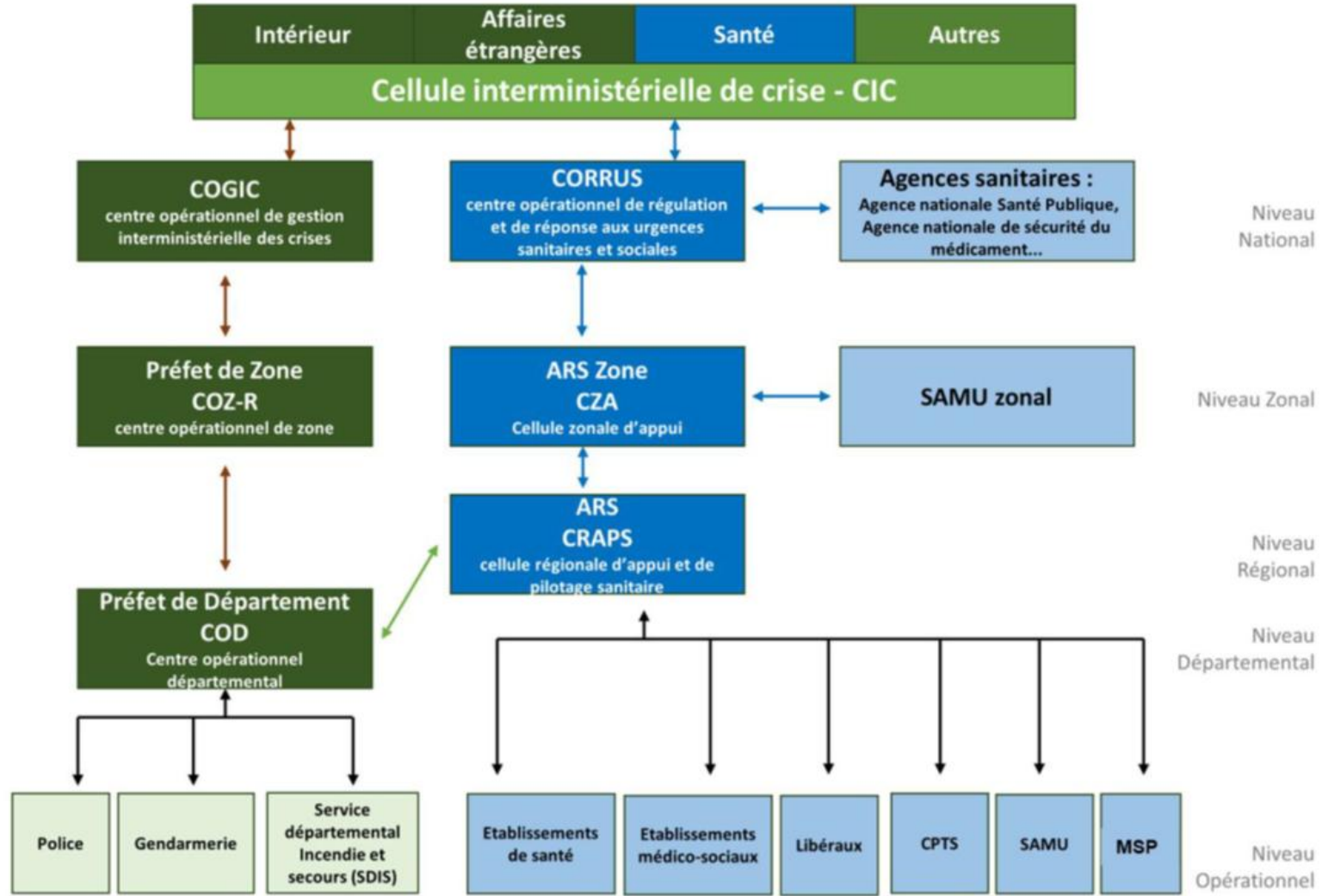


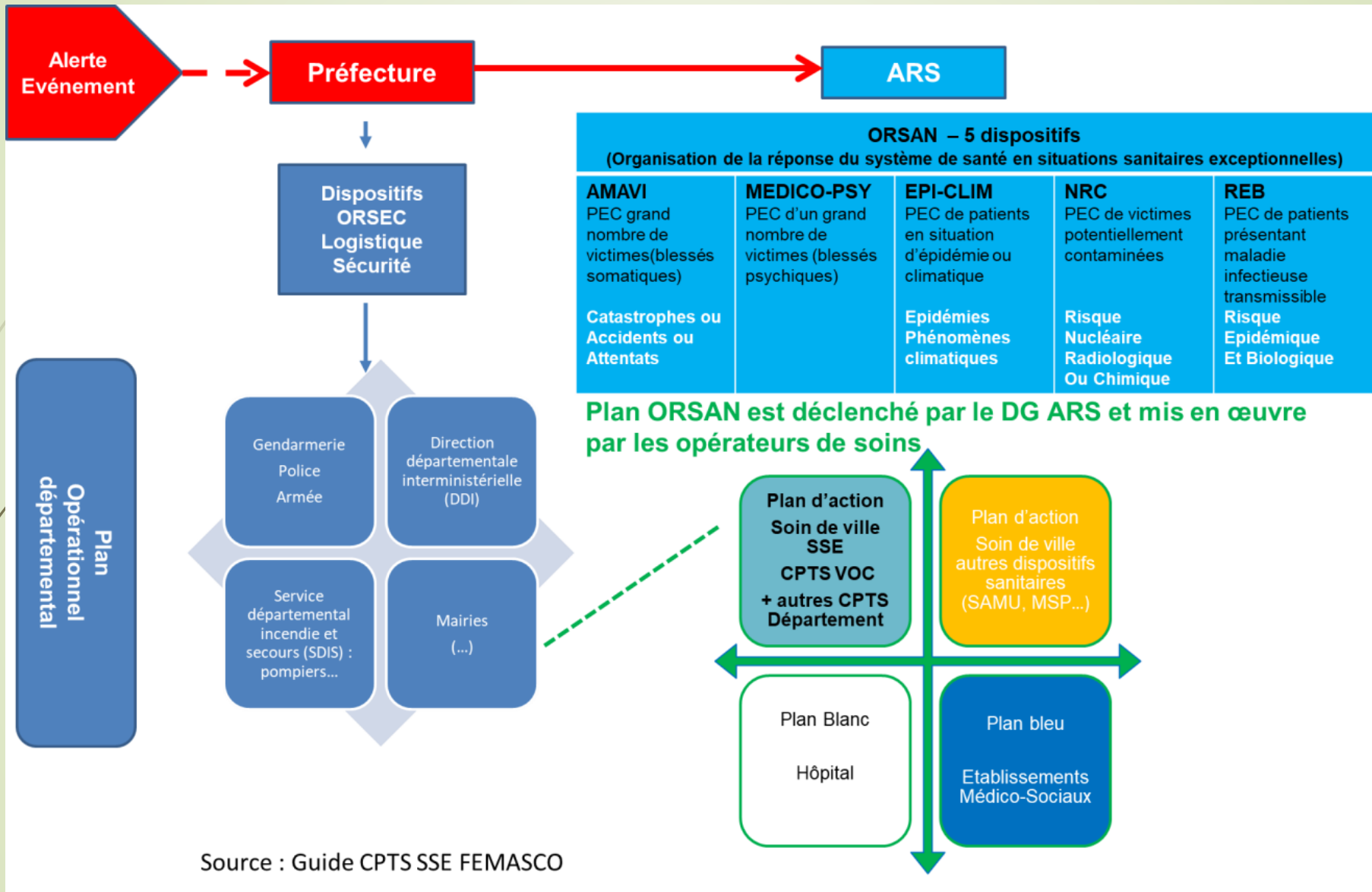
Plan de gestion de crise

Situation Sanitaire Exceptionnelle

Mise à jour avril 2026

Différents échelons d'intervention en situation de crise





Le plan de gestion de crise de la CPTS Grimonver : Kesako ?

Rédigé en 2025, validé par l'ARS en 2026, et actualisé chaque année

Consultable dans plexus, et connu par les référents de la cellule de crise

On y trouve :

Un état des lieux du territoire, et le recensement des moyens humains et matériels

Des fiches reflexes et des fiches action à suivre en cas de SSE

Les coordonnées de tous les partenaires institutionnels

Les plans départementaux existants (ORSEC, ORSAN, Plan Blanc, PSC, ...)



Equipe « gestion de crise » Grimonver

- ▶ Equipe formée, volontaire et référente
- ▶ Rôles bien définis, selon les compétences
- ▶ Ensemble des professionnels de la CPTS uniquement si la cellule de crise est activée pour une SSE
- ▶ Exercices annuels pour rester opérationnels

Décision

Communication

Référénte SSE et co-présidents

Soutien

Pharmacien,
Psychologue

Pilotage

3 référents SSE de
secteur

Secrétariat

Coordination
médicale

Médecins de chaque
secteur

Coordination
paramédicale

Paramédicaux de chaque secteur

Support
logistique

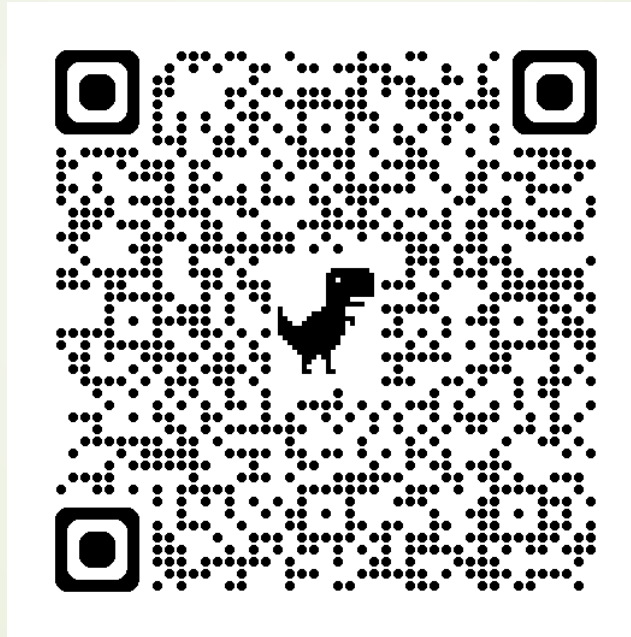
Coordinatrices (MSP et
CPTS)



A retenir

- ▶ Plan accessible à tous dans Plexus
- ▶ Formation nécessaire de tous les professionnels de santé
 - ▶ Obligatoire = AGFSU 2
 - ▶ Autres formations possibles, avec financement CPTS
- ▶ Exercices annuels à prévoir

Lien pour la plateforme de formation SSE de l'ehesp



➤ Prévention en antibiothérapie pédiatrique

Projet amorcé début 2025, suite aux chiffres communiqués sur l'antibiorésistance sur le territoire Grimonver (source: DCIR/SNDS/SNIIRAM, 2022). Reprise des prescriptions sur la médecine générale de ville, et particulièrement sur les 0/16 ans.

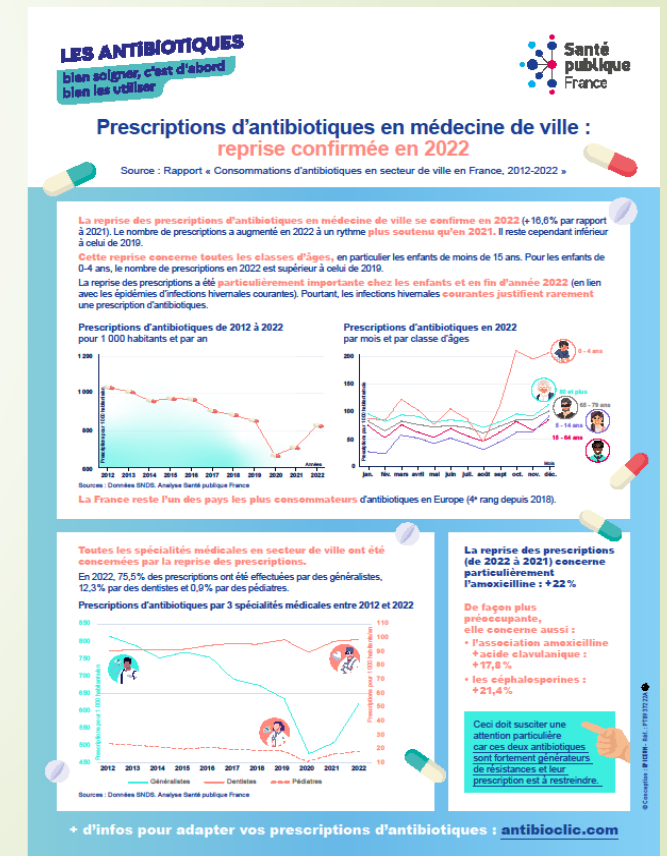
Approche pluridisciplinaire menée avec une pédiatre du CH, un infectiologue ainsi que le CRAtb en région, ainsi que des PS de la CPTS

***Save the Date* - 13 Octobre 2026 – 20h – Montbartier**
Soirée de sensibilisation et d'échanges sur la prévention en antibiothérapie

Objectif:

- Sensibiliser l'ensemble des PS du territoire aux impacts de l'antibiothérapie
- Déployer une soirée grand public afin de pouvoir agir sur les attentes « patients »
- Diffusion de l'ordonnance de non-prescription

❖ **Perspectives 2026/2027: poursuivre la démarche de prévention et renforcer le partenariat avec l'EMA 82, nouvellement en place**



3/ Rapport d'activité

Mission 5 – Pertinences des soins



➤ Soirée IC – 25/09/2025

- ✓ Soirée coorganisée avec la CPTS Tarn et Tescou
- ✓ Intervention du Dr Labarre (Clinique Pont de Chaumes et Dr Aubisse (Clinique Midi-Gascogne)/ 33 personnes présentes
- ✓ Certification à la cotation AMI 5.8 pour les IDEs participantes
- ✓ Présentation du Parcours IC déployé sur Montauban

❖ **Perspectives 2026/2027:** intégrer les PS volontaires de Grimonver sur l'action centrale proposée à Montauban et possibilité de déployer des actions en territoire sur les différentes MSP.

➤ Mise à jour de l'annuaire des adhérents et de leur compétence

- ✓ Accès de tous les adhérents à l'annuaire sur Plexus, mis à jour par Julie Equille

❖ **Perspectives 2026/2027:** poursuite des mises à jour régulières et travail sur le cadre RGPD de nos bases de données

➤ Sécurisation des sorties de maternité

- ✓ Travail enclenché à l'échelon de l'interCPTS 82 (cohérence territoriale de la gestion des sorties d'hospitalisation).

❖ **Perspectives 2026/2027:** poursuite des mises à jour régulières et travail sur le cadre RGPD de nos bases de données et articulation éventuelle avec les ateliers maternité proposés sur le secteur de Grisolles.

➤ Santé environnementale

- ✓ Projet pilote « 0 phtalates » (sensibilisation collège et lycée aux perturbateurs endocriniens)/ Partenariat avec la structure référente « Réseau Environnement Santé » et les 4 EPLE de secteur 40 élèves concernés/5 PS de la CPTS impliqués (PH/orthophoniste/IDE/SF/orthoptiste)

Perspectives 2026/2027: déploiement du projet et évaluation pour une réflexion à une duplication du projet adapté sur le secteur élémentaire

Mission 6 : Attractivité du territoire

➤ **Flyer Projet CPTS Grimonver**

Un flyer du projet de santé de Grimonver en cours d'élaboration pour disposer d'un support de communication papier synthétique à destination des PS et des partenaires
En outre, un réseau « connect » a pu être mis en place via Doctolib, qui permet de partager les différentes actualités à l'ensemble des professionnels de notre réseau de santé.

➤ **Mise en place de stages croisés**

- ✓ 3 stages croisés ont pu être mis en place entre 2025 et 2026, qui ont été extrêmement riches tant pour les internes que pour les PS accueillants.
- ✓ Proposition de temps d'information aux internes en MG sur les TND – par Anne Jacquesson

➤ **Site internet**

Nouveau site en ligne depuis le 01/06/2026

[Site internet CPTS Grimonver](#)

❖ **Perspectives 2026/2027:**

*Alimentation du site avec les actualités de la CPTS et réflexion sur la possibilité de mettre en place une page LinkedIn
Communication autour des stages croisés*

4/ Echanges et propositions d'actions?

